



Bilan d'enquête 2020 « Courtilière »



© Thomas LAHLAFI



« Courtilière »

Bilan d'enquête 2020



© Thomas LAHLAFI

D'avril à juillet, vous avez peut-être déjà entendu son chant, ou sa stridulation, qui consiste en un bourdonnement sourd et audible jusqu'à 500m. Mais rapide et géophile, la Courtilière commune est difficilement observable ! Avec ses pattes avant, larges et munies de griffes, ce gros insecte proche cousin des grillons creuse des galeries. La Courtilière affectionne les terres fraîches et profondes des prairies humides et des fonds de vallons, et parfois des jardins ou courtils (en vieux français).

Sa répartition en Bourgogne-Franche-Comté est encore mal connue. C'est pourquoi, la SHNA-OFAB, le CBNFC-ORI et l'OPIE FC mènent ensemble depuis 2019 cette enquête ouverte à tous et toutes !

Résultats sur les données saisies depuis 2010

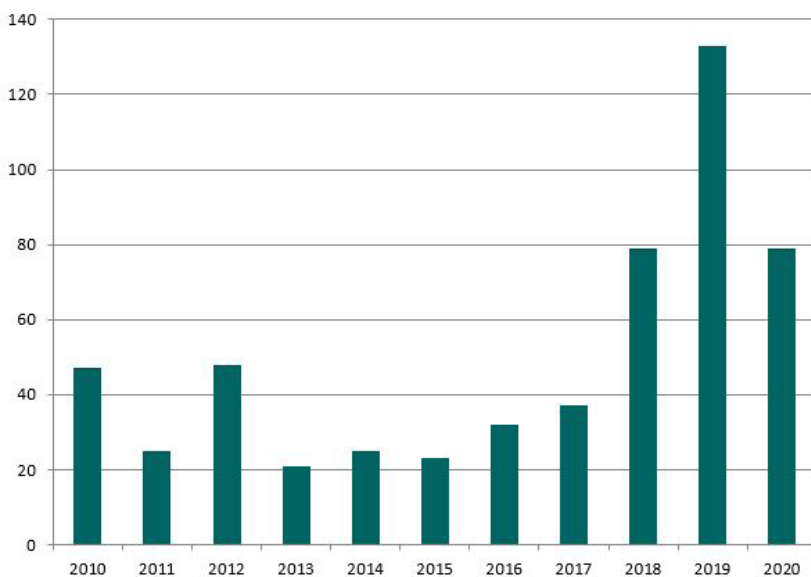


Figure 1. Nombre de données saisies en Bourgogne-Franche-Comté par année et depuis 2010

Le graphique montre la répartition des 550 données régionales par année de saisie. Ces données prennent en compte toute observation de Courtilière validée.

Dès 2018, on constate une augmentation des observations liée à l'accroissement de la pression d'observation et non pas à une réelle progression de l'espèce. Cette augmentation est liée à la sensibilisation du réseau de bénévoles qui a redynamisé la recherche et les observations de Courtilière et des orthoptères en général. Le lancement de l'enquête en 2019 a permis une nette augmentation du nombre de données.

Cette année, on remarque un retour au même niveau que 2018. Cette baisse est vraisemblablement liée au contexte sanitaire, la période d'observation maximale de la courtilière s'étant produite pendant le premier confinement. La sécheresse de 2019 a pu également influencer négativement sur la dynamique de l'espèce.



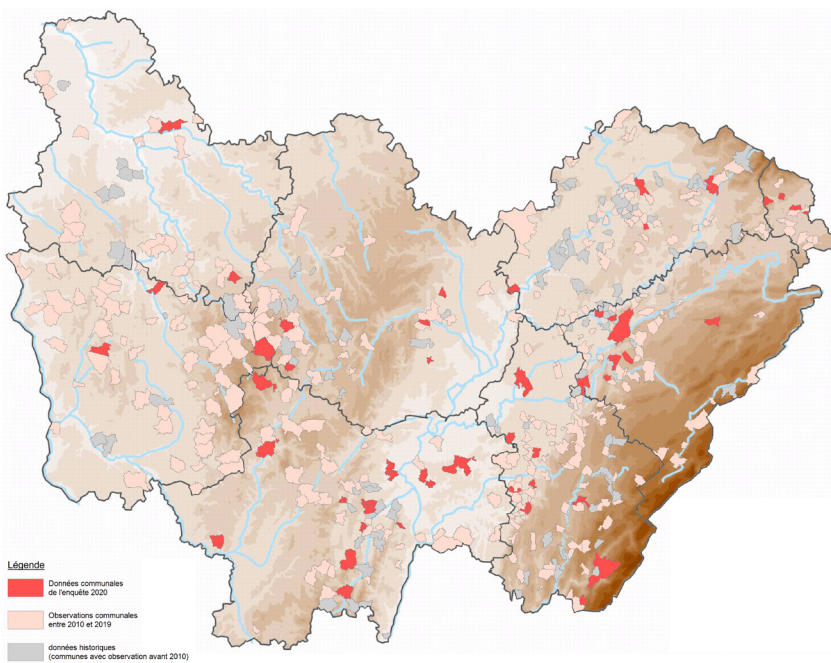


« Courtilière » Bilan d'enquête 2020



© Thomas LAHLAFI

Répartition des observations



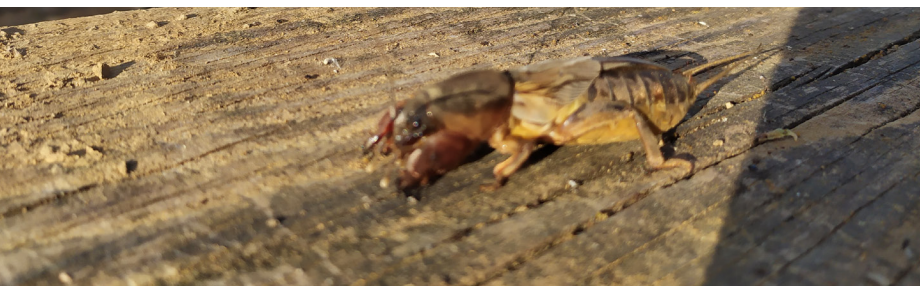
La carte présente la répartition communale des observations de Courtilière, toute période confondue, avec une distinction entre les données historiques (avant 2010), les données de 2010 à 2019 et les données 2020.

En 2020, 55 communes ont été concernées par au moins une observation de Courtilière, sur les 440 communes où l'espèce est mentionnée (toute période confondue).

Au total, 33 nouvelles communes bénéficient d'une observation en 2020 par rapport aux données antérieures :

- 4 nouvelles communes en Côte-d'Or (21)
- 4 dans le Doubs (25)
- 2 dans le Jura (39)
- 3 dans la Nièvre (58)
- 3 en Haute-Saône (70)
- 4 dans le Territoire de Belfort (90)
- 11 en Saône-et-Loire (71)
- 2 dans l'Yonne (89)

Figure 2. Carte de répartition communale des observations de Courtilière avant 2010 (gris), de 2010 à 2019 (rose) et en 2020 (rouge)



Les nouvelles communes du 90 concernent des secteurs où l'espèce n'était encore pas connue. Pour les autres départements, les nouvelles communes sont situées dans des secteurs déjà connus pour héberger l'espèce. Le nombre important de nouvelles commune en Saône-et-Loire, dont plusieurs en Bresse, permet d'affiner la répartition de l'espèce de manière significative.

Dans l'ensemble, les observations sont assez largement réparties, avec une concentration dans les secteurs de vallées alluviales et riches en zones humides. Aussi, la répartition des données est liée à la localisation des observateurs, en particulier du côté de la Bourgogne, d'autant plus en raison du confinement qui a limité le déplacement des personnes pendant la durée de l'enquête en 2020.



« Courtilière »

Bilan d'enquête 2020



© Thomas LAHLAFI

Phénologie

La Courtilière commune est plus aisément détectable lorsque les adultes sont très actifs et chantent, soit d'avril à juillet. Toutefois, l'espèce peut être rencontrée à l'état adulte toute l'année.

Tableau 1. Dates des premières et dernières observations en 2020 et lors des années record

	2020		Record historique	
	Première observation	Dernière observation	Première observation	Dernière observation
Date	4 avril	18 juillet	24 mars 2018	26 septembre 2008
Observateurs	Christine BLAZEJEWSKI	Antoine LAGNEAU	Marine LAURENT	Nicolas VARANGUIN Matéo LOCATELLI
Communes	Les Guerreaux (71)	Cussy-en-Morvan (71)	Le Miroir (71)	Saint-Ouen-sur-Loire (58) Vernois-sur-Marne (70)

Les observations sont maximales de **mi-avril à début juin**, ce qui correspond au pic d'activité de l'espèce en termes de comportement reproducteur (chant).

En 2020, aucune observation n'a été recensée avant le mois d'avril, les conditions fraîches de l'hiver n'ayant visiblement pas incité les adultes à sortir de leur terrier.

Les observations s'arrêtent à la mi-juillet. Les fortes chaleurs et la sécheresse ont très probablement impacté négativement l'activité de l'espèce, voire ses populations, d'où une absence d'observations après la mi-juillet.

Les conditions météorologiques ont également pu influencer sur l'activité des observateurs. L'année 2021 permettra peut-être d'évaluer cet impact de la sécheresse sur l'espèce.

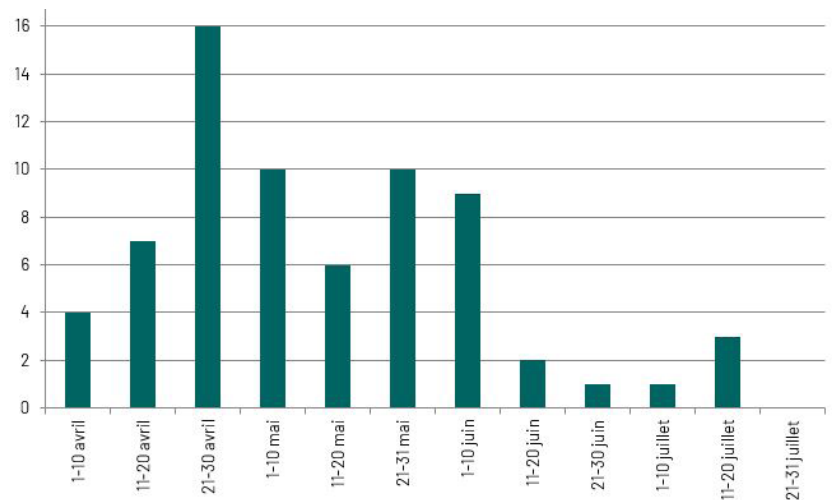


Figure 3. Phénologie de la Courtilière en 2020





« Courtilière »

Bilan d'enquête 2020



© Thomas LAHLAFI

Perspectives

L'enquête se poursuivra en 2021 pour compléter la répartition de l'espèce à l'échelle régionale et acquérir plus d'informations sur son écologie. Toutes les données collectées permettront de mieux évaluer le statut de l'espèce en région en vue de l'établissement d'une liste rouge des orthoptères de Bourgogne-Franche-Comté. Il faudra aussi rester vigilant quant à la possible progression vers le nord de sa cousine la Courtilière des vignes qui pourrait arriver dans le sud de la région.



Merci aux 51 personnes ayant contribué à cette enquête

Antoni ARDOUIN, Jean-Marie BALANDIER, Bertrand COTTE, Luc BETTINELLI, Christine BLAZEJEWSKI, Audrey BOLARD, Gérard BOURJON, Nadine BOURJON, Michel CABARET, Mathurin CARNET, Alexandre CARTIER, Alain CHAMOUTON, Rachel CHAMPANAY, Sophie CHAPOTOT, Matthieu COMMUN, Michelle COMMUN, Magali CROUVEZIER, Vincent DAMS, Elise DELERUE, Rudy DURANDIN, Eliane EMERY, Agnès FILLON, Fanny FORMALIK, Sabine GANZER, Laure GAUTHIER, Cindy GELIN, Willy GUILLET, Louis HEBERT, Dominique HELIN, Willy HUGEDET, Raphaëlle ITRAC-BRUNEAU, Floriane KARAS, Olivia LABORY, Antoine LAGNEAU, Thomas LAHLAFI, Julien LANGLADE, Alexis LECLERC, Olivier LEGER, Alice LOMBARD, François LOUITON, Bernard MARCONOT, Bernard MATHIEU, Frédéric MORA, Jean-Philippe PAUL, Frédéric RAVENOT, Alexandre RUFFONI, Patrick SOUVANT, Emmanuelle THOMAS, Zsafia VARKONYI, Philippe VERPILLOT, Véronique VOISIN.