



© David CHAMBON / Naturagency



Action !

La lettre d'information des plans régionaux d'actions en Franche-Comté

Diffusion: **juin 2015**

ÉDITO

Sommaire

Actions régionales :

- en faveur des libellules.....2
- en faveur des papillons de jour.....4
- en faveur des libellules et papillons.....8

Actions locales.....14

Actions nationales.....17

Perspectives et présentation de l'équipe.....19



Coordination : Perrine JACQUOT (CBNFC-ORI)

Rédaction : Perrine JACQUOT, Luc BETTINELLI (CEN FC), Cédric FUMEY (FDC 39), Thomas MAGNIN-FEYSOT (PNRHJ), Bruno TISSOT (RNN lac de Remoray)

Relecture : François DEHONDT, Frédéric MORA (CBNFC-ORI)

Dessins : Christophe HENNEQUIN (CBNFC-ORI)

Mise en pages : Coralie MOREL (CBNFC-ORI)

Les plans régionaux d'actions en faveur des Odonates (PRAO) et des Rhopalocères (PRAR) ont été rédigés par l'Office pour les Insectes et leur Environnement de Franche-Comté en 2011. Il s'agit de la déclinaison régionale des plans nationaux d'actions (PNA) en faveur des Odonates et *Maculinea* animés par l'Office pour les Insectes et leur Environnement (OPIE) depuis 2010. Depuis 2011, le Conservatoire botanique national de Franche-Comté – Observatoire régional des Invertébrés anime ces deux PRA.

Ils sont articulés autour de 3 axes :

- améliorer la connaissance;
- gérer et protéger;
- former et sensibiliser.

De nombreuses actions sont d'ores et déjà lancées en partenariat avec les gestionnaires d'espaces naturels, la police de la nature ou encore les bénévoles de l'OPIE Franche-Comté.

Cette lettre a pour vocation de vous informer de l'état d'avancement de ces deux plans dans notre région. Elle permettra également de présenter différentes actions mises en œuvre en faveur des espèces des plans à l'échelle locale.

Elle constituera donc un outil d'information et d'échange pour l'ensemble des acteurs impliqués dans ces deux plans.

A améliorer la connaissance



...en faveur des libellules

Déesse précieuse

Poursuite de l'inventaire

Pour certaines espèces du PRAO, un bilan stationnel est réalisé: la totalité des stations connues ont été prospectées afin de vérifier la présence de l'espèce et d'évaluer l'état de conservation de la population concernée en fonction des atteintes et des pratiques identifiées.

Un **appel à contribution** a été lancé **début 2014** pour la **récolte d'exuvies** afin d'améliorer la connaissance de la répartition des espèces de libellules franc-comtoises.



<http://enquetes.cbncf.org>

Recherche de nouvelles stations

Une fois le bilan stationnel réalisé, une recherche de nouvelles stations peut être conduite en ciblant les habitats favorables à l'espèce considérée. Cette démarche a été engagée pour la déesse précieuse (*Nehalennia speciosa*) en 2010, mais sans succès.

État d'avancement des bilans stationnels

→ en 2010



Leucorrhinie à large queue (*Leucorrhinia caudalis*)

→ en 2011



Cordulie alpestre (*Somatochlora alpestris*)

→ en 2012



Leucorrhinie à gros thorax (*Leucorrhinia pectoralis*)

- Données pendant et après le bilan stationnel
- Données avant le bilan stationnel
- Données invalidées*

* Légende pour l'ensemble des cartes de la Lettre d'information



...en faveur des libellules

Agrion de Mercure



Auteur : F. MORA

Élaborer et réaliser des projets de gestion conservatoire

Un courrier d'information a été envoyé à l'ensemble des communes abritant l'agrion de Mercure (*Coenagrion mercuriale*).

L'envoi comprenait une lettre précisant que l'espèce est protégée à l'échelle nationale, une fiche de présentation de l'espèce et la plaquette de présentation des PRA Odonates et *Maculinea*.

Entreprendre des études scientifiques

En 2010, l'OPIE Franche-Comté a étudié l'écologie et la biologie de la déesse précieuse sur la seule station connue. La **période de vol** de cette espèce s'étale **de mi-juin à mi-juillet dans notre région**. Dans la station jurassienne, elle est liée à l'*Eriophoro - Caricetum lasiocarpae*. La végétation qui tapisse le fond des gouilles correspond au *Scorpidio scorpioidis - Caricetum limosae*. En outre, **une recherche d'exuvies** a été réalisée **avec Guillaume DOUCET en 2012** (auteur de la clé de détermination des exuvies de France). Huit exuvies ont été trouvées. Guillaume les a mesurées et sexées afin de caractériser l'exuvie de cette espèce. **Les prospections menées en 2012** ont permis de comptabiliser près de **500 individus le 21 juin** et **une cinquantaine le 9 juillet**.



Auteur : G. DOUCET

Émergence de déesse précieuse

Actions régionales

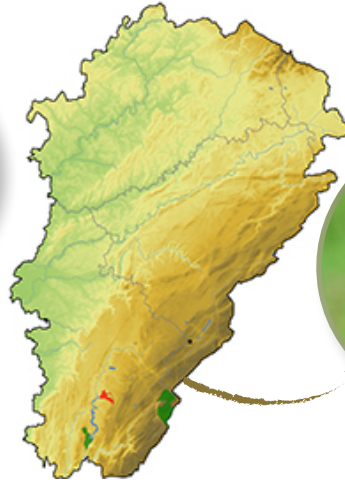
→ Bilan stationnel de 2010



Nacré de la canneberge
(*Boloria aquilonaris*)

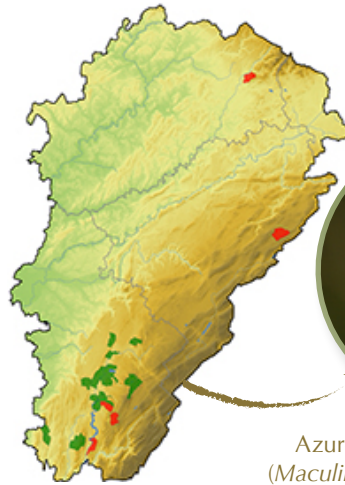
État d'avancement des bilans stationnels

→ 2009



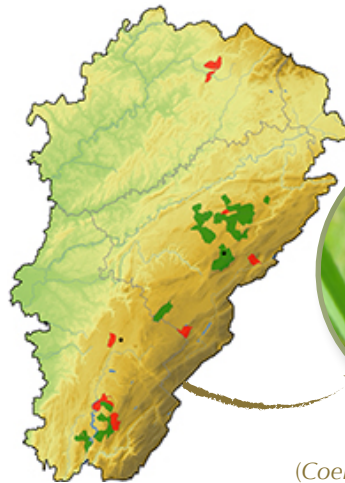
Azuré des paluds
(*Maculinea nausithous*)

→ 2009



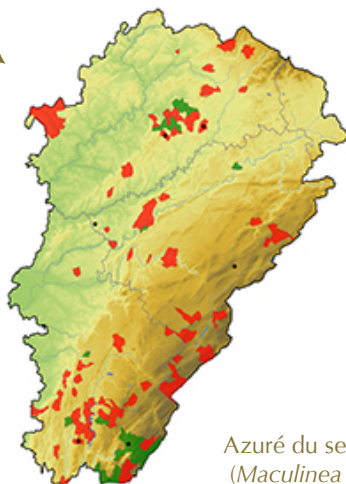
Azuré des mouillères
(*Maculinea alcon alcon*)

→ 2009



Mélibée
(*Coenonympha hero*)

→ Bilan stationnel de 2012 à 2014



Azuré du serpolet
(*Maculinea arion*)



Azuré du serpolet

Actions régionales

- Données pendant et après le bilan stationnel
- Données avant le bilan stationnel
- Données invalidées



Gentiane pneumonanthe
pondue



Auteur: F. Mora

Azuré de
la croisette



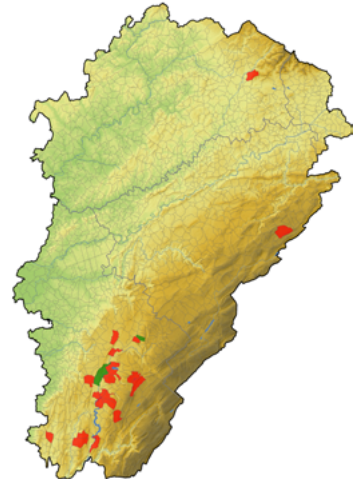
Auteur: F. Mora

Recherche de nouvelles stations

La recherche de nouvelles stations de Rhopalocères menacés consiste en la prospection d'habitats favorables (moliniaies pour le mélibée) ou de stations de plantes hôtes (gentiane croisette pour l'azuré de la croisette, gentiane pneumonanthe pour l'azuré des mouillères...).

Bilan des recherches de nouvelles stations :

- azuré des mouillères en 2009 et 2014 ;
- mélibée en 2009, 2011 et 2014 ;
- azuré des paluds et nacré de la canneberge en 2011.



3 nouvelles stations d'azuré des mouillères (2014)

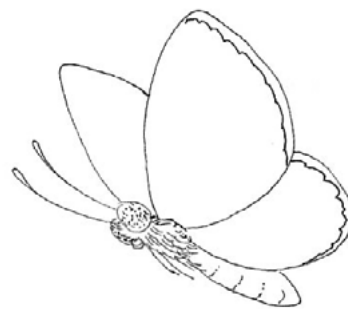
Actions régionales



Auteur: P. Jacquot

Gentiane croisette
pondue

...en faveur des papillons de jour



Gérer et protéger

Azuré
des paluds

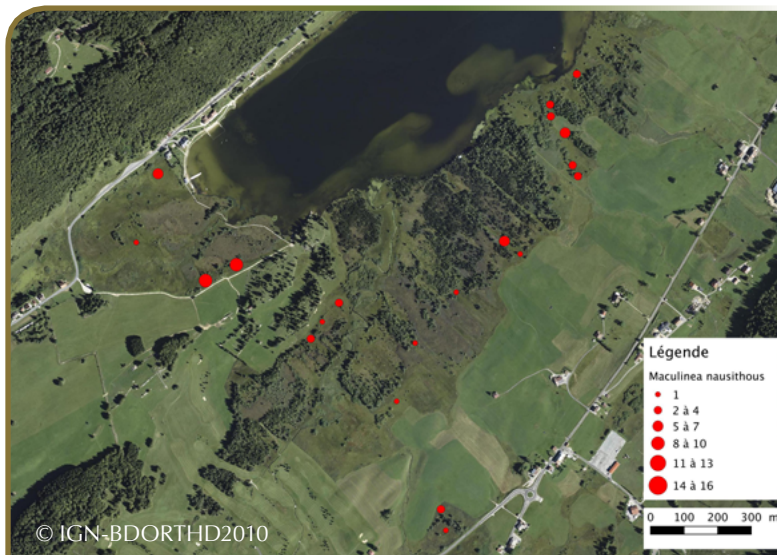


Entreprendre des études scientifiques

Un stage a été réalisé au cours de l'été 2013 pour **caractériser la distribution spatiale de l'azuré des paluds (*Maculinea nausithous*)** sur ses stations et **préciser sa distribution sur les zones connues**. Brendan GREFFIER a donc précisé sa répartition sur les stations du lac des Rousses et du lac de Bellefontaine. Ces prospections ont permis d'améliorer considérablement la connaissance de la répartition de l'azuré des paluds sur la station des Rousses. Pour cette étude, **la période de vol s'étendait du 10 juillet au 2 août**, avec **un pic observé le 25 juillet**.

En parallèle, il a réalisé des recherches de nouvelles stations sur des sites potentiels mais sans observation d'imagos. Néanmoins, des œufs ont été observés sur deux stations (Bois d'Amont et Saint-Pierre), qui seront à nouveau visitées cette année.

Actions régionales





Élaborer et réaliser des projets de gestion conservatoire

Une phase d'animation des propriétaires de parcelles abritant l'azuré des mouillères et le mélibée a débuté en 2012. Un courrier précisant que ces espèces sont protégées à l'échelle nationale a été envoyé avec la localisation des stations concernées.

Un courrier d'information a également été envoyé aux maires des communes abritant le nacré de la canneberge, le mélibée, l'azuré des mouillères, l'azuré des paluds et l'azuré du serpolet en Haute-Saône entre 2009 et 2014.

Cuivré des marais



En 2013, une **fiche technique** d'aide à la gestion et l'entretien des biotopes à **cuivré des marais** a été rédigée, sur le même modèle que la fiche réalisée pour l'agrion de Mercure.

La fiche pour le damier de la succise sera disponible courant juin 2015.

Une **fiche technique** d'aide à la gestion et l'entretien des biotopes à **agrion de Mercure** a donc été rédigée. Des préconisations y sont données telles que la mise en place de bandes enherbées, le curage des ruisseaux par rotation... Elle est destinée notamment aux gestionnaires d'espaces naturels et aux agriculteurs.





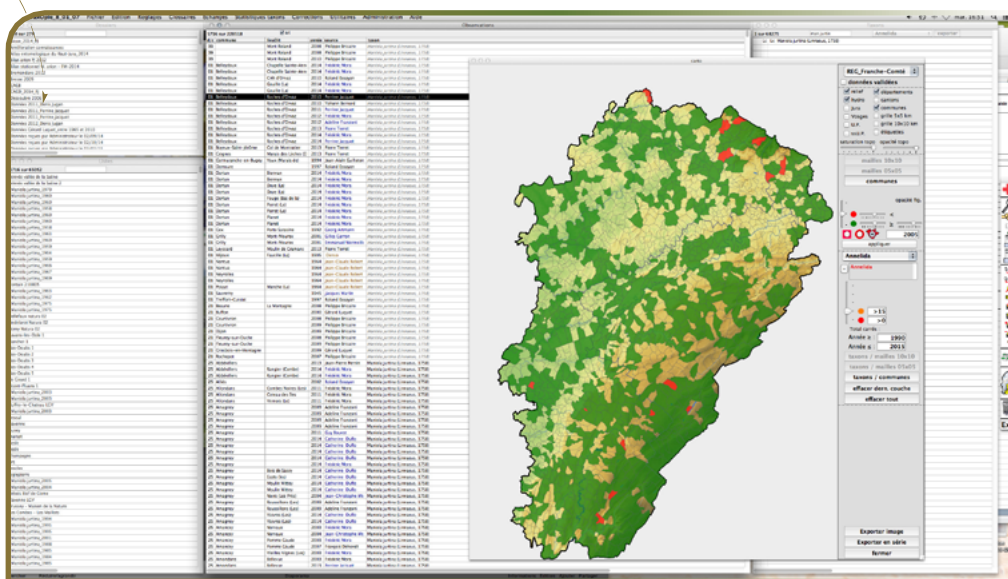
A améliorer la connaissance

...en faveur des libellules et des papillons de jour



Capture d'écran du logiciel Taxa

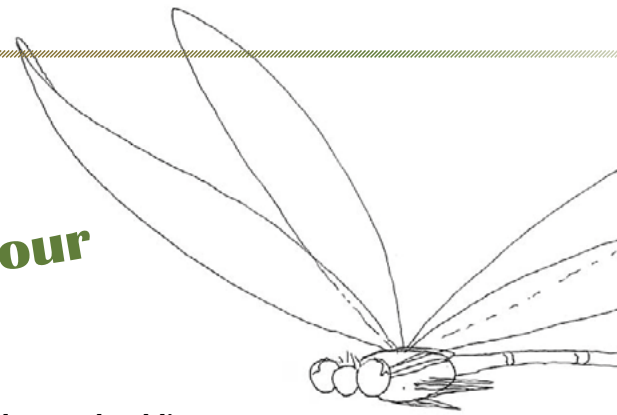
- **Organiser** les échanges de données et les **centraliser** au niveau régional.
- Centralisation des données entomologiques dans la **base de données Taxa**.
- **Plus de 60 000 données centralisées depuis 2011** tous groupes confondus (29 099 données de Rhopalocères et 7 886 données d'Odonates).
- **Six conventions** d'échange de données ont été signées.





F ormer et sensibiliser

...en faveur des libellules et des papillons de jour



Sensibiliser les acteurs et le grand public

Des **fiches espèces** ont été réalisées sur les espèces d'**Odonates** et de **Rhopalocères** menacés en Franche-Comté. Des jeux de fiches sont encore **disponibles au Conservatoire**, contactez-nous si vous souhaitez en acquérir ► perrine.jacquot.ori@cbnfc.org



◀ Une plaquette de présentation des plans régionaux a également été produite et largement diffusée.



Chenille de laineuse du prunellier



Des **enquêtes** ont été lancées en 2014. Elles concernent les exuvies d'Odonates (voir p. 2), le lucane cerf-volant, la laineuse du prunellier et la mante religieuse. Elles sont **poursuivies en 2015**.

Pour en savoir plus, rendez-vous sur notre site Internet <http://enquetes.cbnfc.org>



Auteur : P. JACQUOT

...en faveur des libellules et des papillons de jour



Former les professionnels de terrain et le grand public

Environ **170 professionnels et bénévoles** ont été formés **en 8 ans** par les salariés de l'OPIE Franche-Comté, puis par le CBNFC-ORI.

- Agents DDT, ONEMA, ONCFS ciblée sur les espèces des PRA *Maculinea* et Odonates : une centaine de personnes
- Agents de la DREAL FC ciblée sur les Rhopalocères, les Odonates et les Orthoptères : 3 personnes
- Étudiants licence pro de l'UFR ST
- Opérateurs Natura 2000, agents ONF, ONEMA, ONCFS en Petite Montagne sur les Odonates et les Rhopalocères : 7 personnes
- Intervention au cours d'une formation organisée par l'ONEMA : une vingtaine de personnes
- Détermination des exuvies assurée par Guillaume DOUCET : 15 personnes en 2011 et 13 en 2013
- Espaces verts de Besançon : environ 25 personnes



Auteur : P. JACQUOT



Programme MoliMéli

Ce programme **en faveur des moliniaies et du mélibée** a été **lancé début 2013** au cours d'une réunion à laquelle l'ensemble des partenaires potentiels a été convié.

Objectifs :

- localiser précisément les moliniaies à mélibée du département du Doubs;
- préciser la répartition et les effectifs de mélibée;
- mieux cerner les exigences écologiques du mélibée, en particulier celles liées à la structure de la végétation;
- constituer un réseau pertinent de protection du mélibée.

Deux stagiaires ont rejoint l'équipe du Conservatoire, Marine LAUMOND et Brendan GREFFIER, dans le cadre du programme.

- But du stage de Marine: cartographie des moliniaies abritant le mélibée
- But du stage de Brendan: détermination des exigences écologiques du mélibée



Auteur : B. GREFFIER

À présent salarié du Conservatoire!

Mélibée



Auteur: M. MAZUY

Actions régionales

Office National des Forêts

Frasne Drugeon

ONEMA
Office national de l'eau et des milieux aquatiques

Société Botanique de Franche-Comté

O.P.I.E. Franche-Comté

Liberté • Égalité • Fraternité
RÉPUBLIQUE FRANÇAISE
Direction départementale des Territoires
Doubs

Petite Montagne
Communauté de Communes

agence de l'eau
RHÔNE MÉDITERRANÉE CORSE
établissement public de l'État

DESSOUBRE
Syndicat Mixte

FÉDÉRATION DÉPARTEMENTALE
DES CHASSEURS DU JURA

Conseil Général
Jura

Franche-Comté
Conseil régional

Commune de Bremondans

Fédération Départementale des Chasseurs du Doubs

Office National de la Chasse et de la Faune Sauvage

Parc naturel régional du Haut-Jura

Doubs
le Département

Conservatoire d'espaces naturels Franche-Comté

Direction régionale de l'Environnement, de l'Aménagement et du logement
FRANCHE-COMTÉ

Partenaires :

- Gestionnaires
- Services de l'État
- Financeurs
- Associations

11



Auteur: R. ITRAC-BRUNEAU

Azuré de
la sanguisorbe

Journées d'échanges interrégionales

Dans le but de mettre en œuvre des actions interrégionales, la Franche-Comté a convié les animateurs de plan régional d'actions Odonates et *Maculinea* des régions voisines au mois de juillet 2013. La Bourgogne, la Lorraine et l'Alsace ont répondu présents, ainsi que Raphaëlle ITRAC-BRUNEAU, animatrice des plans nationaux d'actions.

Quelques exemples de perspectives d'actions communes :

- échange de données sur les zones tampons ;
- échange de documents et retour d'expériences en matière de gestion ;
- aide à l'orientation de recherches spécifiques à proximité des limites régionales...

Une deuxième journée a été organisée par l'Alsace en 2014.



Auteur: P. JACQUOT

Actions régionales



Auteur: P. JACQUOT



Programme d'actions en faveur de l'azuré de la croisette

Auteur: L. BETTINELLI

« Le plan d'action régional en faveur de l'azuré de la croisette (*Maculinea alcon rebeli*), financé par la Région, est coordonné depuis 2003 par le Conservatoire d'espaces naturels de Franche-Comté. Il implique de nombreux partenaires techniques régionaux et est mis en œuvre en cohérence avec le PNA *Maculinea* et sa déclinaison régionale.

En 2013, les efforts se sont notamment portés :

- **sur les secteurs isolés géographiquement** : des chantiers d'entretien ont été organisés par le CEN sur les derniers sites avérés ou potentiels de Haute-Saône. Les stations du Nord du Doubs n'ont pas été oubliées : une concertation avec la commune de Courtefontaine a été initiée et une animation à destination des élèves d'un lycée professionnel a été menée par le CPIE du Haut-Doubs à Frambouhans ;
- **sur les stations sur gentiane jaune** : une journée technique à destination des gestionnaires a été organisée en Petite Montagne avec la Communauté de communes ;
- **sur les grosses stations de gentiane croisette non encore conventionnées** : un effort important a été porté sur la plus grosse station régionale, celle de Vannoz. Pour garantir un mode de pâturage favorable au maintien du papillon, de ses espèces-hôtes et de son habitat, un cahier des charges a été rédigé et proposé aux propriétaires des chevaux en pâture sur le site. Des concertations similaires ont été engagées par la Réserve naturelle du Lac de Remoray à Rochejean ou encore par le PNR du Haut-Jura aux Molunes.

Un troisième numéro de la lettre d'information sur le programme, baptisée *Un vers de gentiane*, est paru à la fin du mois de juillet 2014. »

LUC BETTINELLI (CEN FC)

Gentiane jaune



Auteur: J. CUYONNEAU

Auteur: A. RUFFONI

Œuf de l'azuré de la croisette



Gestion de la station de déesse précieuse dans le Haut-Jura

Auteur: A.-S. VINCENT



« Au début des années 2000, le Parc a entrepris de **rouvrir un site en tourbière** abritant une flore exceptionnelle dont la pérennité semblait compromise au regard de la dynamique de la végétation (épicéa, bouleau, bourdaine, molinie...).

Le premier travail mené a consisté à **rechercher la maîtrise foncière** dans un contexte de morcellement important (103 parcelles, 70 propriétaires sur 12 ha), s'expliquant par l'exploitation de la tourbe qui s'est poursuivie jusque dans les années 1940.

Entre 2005 et 2010, **un contrat Natura 2000 porté par la commune** (qui a pu conventionner ou acquérir 59 parcelles) a permis de **couper des bois** et réaliser plusieurs opérations de **broyage de la végétation buissonnante** et herbacée à un rythme d'une fois tous les deux ans.

Les suivis botaniques en 2009 ont été l'occasion d'une très belle découverte: *Nehalennia speciosa*. Après plus de 133 ans d'absence en France, plusieurs dizaines d'individus fréquentent le site et n'avaient jamais été signalés auparavant malgré les nombreuses visites de naturalistes... S'il est absolument impossible d'affirmer que ce retour a un lien avec les **travaux effectués**, la création, à la marge, de gouilles suite à l'arrachage de ligneux et la lutte contre la densification de la végétation sont **bénefiques à l'espèce**.

Actuellement, une étude hydraulique est en cours pour éventuellement envisager des travaux de fond plus conséquents sur la tourbière. »

Thomas MAGNIN-FEYSOT (PNRHJ)



Auteur: G. DOUCET





...en faveur des libellules



Auteur : B. Tissot

Leucorrhine douteuse

Actions en faveur des Odonates à la Réserve naturelle nationale de Remoray



Auteur : B. Tissot



« Inscrite dans la réserve naturelle du lac de Remoray, la tourbière du Crossat a fait l'objet de deux opérations de régénération :

- en 2005, des travaux permirent de **combler un fossé de drainage**. Dans le but de faire remonter le niveau d'eau proche du terrain. La récolte de tourbe nécessaire à ce comblement a permis la création de 5 petites mares.
- en 2007, le **creusement de bassins peu profonds**, en terrasse, fut réalisé sur un secteur de haut-marais dégradé, colonisé par la molinie bleue et en proie à la fermeture arbustive.

Ces deux restaurations ont été réalisées avec un **double objectif** : retour de la **fonctionnalité locale** de la tourbière et **diversification pour l'entomofaune**. Très rapidement, le cortège odonatologique a réagi. Menacée par la rareté des milieux en eau libre, la population de **leucorrhines douteuses** a explosé. Rencontré anciennement de manière sporadique, le sympetrum noir est aujourd'hui très commun sur le site. L'Aeshne subarctique a été observée à deux reprises en 2006, mais son implantation n'est à ce jour pas confirmée. L'installation de l'Agrion hasté a demandé plusieurs années. Très rare avant ces travaux, l'espèce est aujourd'hui bien implantée. Par contre, la leucorrhine à gros thorax ne progresse pas comme attendue. Quelques individus sont observés chaque année, mais la dynamique d'une réelle population n'est pas encore observée. Une leucorrhine à front blanc, sans doute en provenance du lac, a été observée le 26 juin 2012. L'évolution est également favorable pour les grands nageurs de *Dytiscidae*. Parmi eux, la tourbière accueille désormais ***Dytiscus circumcinctus***, espèce encore récemment considérée comme disparue en France. »



Auteur : B. Tissot

Bruno Tissot, conservateur

Actions locales

...En faveur des papillons de jour



Appât à fourmis



Suivi de l'azuré des Mouillères Marais du Vernois de Binans

« Le marais du Vernois de Binans, d'une superficie de 14 hectares est situé sur la commune de Pully et appartient à la Fondation pour la Protection des Habitats de la Faune Sauvage.

La Fédération des chasseurs du Jura, gestionnaire du site, en partenariat avec le CBNFC-ORI a mis en place un suivi de l'azuré des mouillères et de sa plante hôte.

Méthode

Trois zones ont été ciblées: un **secteur fauché** chaque année au plus tôt après le 14 juillet, une **partie broyée** une année sur deux après le 30 septembre et **pâturée extensivement** d'octobre à décembre et enfin une zone hors site fauchée annuellement en fonction des conditions météorologique et de l'accessibilité.

Sur chaque secteur, des transects avec des repères espacés tous les 10 mètres ont été mis en place afin de pouvoir réaliser des relevés sur des placettes d'1 m².

Pour la première année de mise en œuvre, deux suivis par semaine ont été réalisés du 6 août au 24 septembre. Lors de chaque passage, l'observateur a relevé plusieurs informations: nombre de pieds de gentiane, de boutons floraux, de pieds « pondus » et d'œufs. En parallèle, les transects ont été parcourus afin de noter le nombre d'imago d'azuré.

Résultats

Sur le transect hors site, le suivi a été stoppé puisque le secteur a été fauché le 12 août. Sur la partie fauchée après le 14 juillet, aucun pied de gentiane n'a été comptabilisé. Sur le dernier transect, la gentiane pneumonanthe a été relevée sur 13 placettes sur les 32 au total. Des pontes ont été observées sur 2 placettes. Une seule placette est restée « positive » au final car un des pieds pondus a été consommé.



L'apparition des **premiers œufs** a été notée le **14 août**.

Les **papillons** ont été observés **du 31 juillet au 26 août** avec un maximum la première semaine de suivi (5 individus).

Perspectives

Après cette première année de mise en place il est prévu de commencer le suivi début juillet. Il est également envisagé de noter la position des œufs sur la tige des plantes. Un accord avec l'agriculteur riverain a été conclu pour permettre de finaliser le suivi hors site.

Le **protocole d'échantillonnage des fourmis** du PNA *Maculinea* a été mis en œuvre en 2014.

Cinq espèces ont été identifiées dont *Myrmica scabrinodis*, connue en tant que fourmis hôte de l'azuré des mouillères. >>






Actions locales

Cédric FUMEY (FDC du Jura)

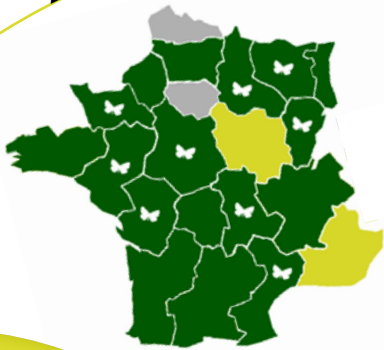




...en faveur des Odonates

-  Plan régional d'action validé et opérationnel
-  Région engagée dans la rédaction de son plan régional
-  Région en cours de désignation de son opérateur
-  Région en attente
-  Région non concernée

Zoom sur l'état d'avancement des déclinaisons régionales

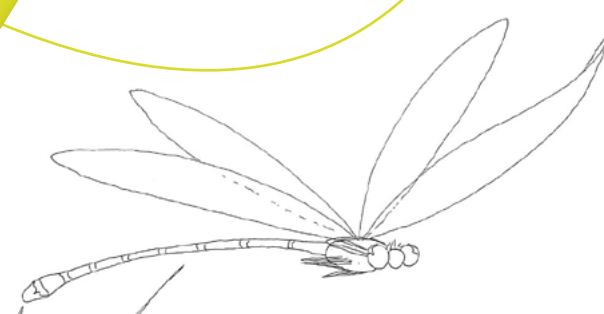


► Source carte état d'avancement plan nationaux d'actions Maculinea (date mise à jour: 03/04/2015): © 2010-2011 OPIE - développé avec WordPress pour la DREAL Auvergne



► Source carte état d'avancement plan nationaux d'actions Odonates (date mise à jour: 02/03/2015): © 2010-2011 OPIE - développé avec WordPress pour la DREAL Nord-Pas-de-Calais

Actions nationales



Un appel à contribution a été lancé afin de réaliser un **recueil d'expérience de gestion conservatoire** en faveur des espèces inscrites dans le plan national. Il est actuellement **en cours de rédaction**.

Participez à la réalisation d'un recueil d'expériences :
Gestion conservatoire des Odonates

Le Plan national d'actions (PNA) en faveur des Odonates vise à améliorer la connaissance sur les habitats et leurs habitats, tout en permettant à un réseau d'acteurs d'interagir pour mener des opérations favorables à leur conservation.

Un des objectifs de ce PNA est de partager les expériences de gestion grâce à la rédaction d'un recueil de pratiques menées dans toute la France. Ce guide, à destination des gestionnaires, rassemblera des éléments techniques permettant aux professionnels de mettre en œuvre des actions efficaces pour le maintien des Odonates dans leurs milieux.

Vous avez réalisé des actions de gestion ayant été favorables à la diversité odonatologique (et plus particulièrement aux Odonates prioritaires à l'échelle régionale ou nationale) et vous souhaitez contribuer à ce recueil ? Prenez quelques secondes pour faire valoir votre expérience en répondant à ce petit questionnaire.

Nom : _____ Adresse email : _____
 Organisme et région : _____ Téléphone : _____

Description de l'intervention : _____
 Objectif(s) de l'action : _____
 Type(s) d'habitat(s) concerné(s) : _____
 Espèce(s) d'Odonate(s) concerné(s) : _____

Description de l'intervention : _____
 Objectif(s) de l'action : _____
 Type(s) d'habitat(s) concerné(s) : _____
 Espèce(s) d'Odonate(s) concerné(s) : _____

Contact : pna@insectes.org
 Site internet : <http://odonates.amapiole.fr>



Retrouvez toutes ces informations sur les sites des PNA Odonates et Maculinea.

Une **plaquette de synthèse du PNA Odonates** a été rédigée, elle est disponible sur le site du PNA Odonates.

<http://odonates.pnaopie.fr/ressources/plaquette/>



...en faveur des *Maculinea*



La **plaquette de synthèse** du PNA *Maculinea* a été éditée en 2014. Nous pouvons en envoyer aux personnes intéressées (idem pour la plaquette Odonates).

Un **protocole d'échantillonnage simple** permettant d'évaluer la présence et l'importance des *Myrmica* au sein des communautés a été mis au point par Bernard KAUFMANN et Jean-Luc MERCIER.

Contactez-nous si vous voulez en savoir plus.

Une **formation Aten** intitulée « Utiliser les fourmis pour évaluer le potentiel d'accueil des *Maculinea* (Azurés) sur un site » aura lieu du 6 au 10 juillet 2015 dans l'Ain.



Catherine DUFLO



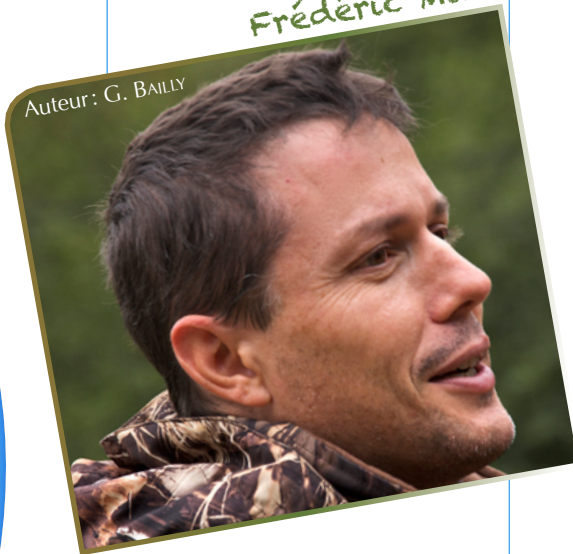
Auteur: P. ROMÉRO

Perrine JACQUOT



Auteur: M. MAZUY

Frédéric MORA



Auteur: G. BAILLY

Julien RYELANDT



Auteur: P. JACQUOT

Auteur: P. ROMÉRO



... en 2015

L'ensemble de ces actions est poursuivi en 2015, en voici quelques exemples :

- première phase du bilan stationnel du fadet des tourbières ;
- réalisation d'une fiche technique ciblée sur la bacchante ;
- rencontre interrégionale Grand-Est en Lorraine ;
- diffusion d'une fiche d'aide à la détermination des gentianes afin de récolter de nouvelles données et de découvrir d'éventuelles nouvelles stations de *Maculinea* ;
- poursuite du programme Moliméli en faveur des molinaies et du mélibée...

En guide de conclusion, un petit rappel sur la composition de l'équipe entomologiste du CBNFC-ORI :

- Catherine DUFLO, entomologiste en charge du programme MoliMéli
- Perrine JACQUOT, entomologiste en charge de l'animation des PRA Odonates et *Maculinea*
- Frédéric MORA, directeur scientifique
- Julien RYELANDT, arrivé en 2014, en remplacement d'Adeline FRANZONI ↓





Lettre d'information éditée avec l'aide de:

- la Direction régionale de l'Environnement, de l'Aménagement et du Logement
- la Région Franche-Comté

