

Redécouverte du Rosier de Jundzill (*R. marginata* Wallr.) en Lorraine

par Michel Simon & Sébastien Antoine

Michel Simon, 76 rue de Luttenbach, F-68140 Munster

Courriel : michel.simon68140@gmail.com

Sébastien Antoine, 65 rue de la Fontaine, F-54230 Chaligny

Courriel : s.antoinebota@gmail.com

Résumé – La redécouverte de plusieurs stations lorraines de *R. marginata* est relatée. Des informations historiques, chorologiques et écologiques ayant trait à ce taxon en Lorraine sont fournies.

Abstract – The rediscovery of several Lorrain stations of *R. marginata* is reported. Historical, chorological and ecological details relating to this taxon in Lorraine are provided.

Mots-clés : informations historiques, Lorraine, redécouverte, *Rosa marginata* Wallr.

Keyword : historical information, Lorraine, rediscovery, *Rosa marginata* Wallr.

Introduction

Rosa marginata est, à l'heure actuelle, un taxon largement méconnu en Lorraine ; il figure (sub : *R. trachyphylla* Rau) dans l'inventaire de la flore vasculaire de Lorraine (Bonassi [coord.] *et al.*, 2016) et dans la Liste Rouge de la flore vasculaire de Lorraine (Bonassi [coord.] *et al.*, 2015) avec l'indice de vulnérabilité DD (données insuffisantes). Une étude récente de *R. marginata* en Alsace (Simon, 2021a, b) a incité l'un d'entre nous (M.S.) à mener des prospections en Lorraine où il était anciennement signalé. À partir des données historiques contenues dans le travail de Boulenger (1925), plusieurs secteurs du Piémont vosgien furent privilégiés. Des résultats positifs ne se firent pas attendre. Dès lors, une série de prospections complémentaires furent entreprises (S.A.) à partir de données citées par Charles Claire (Claire, s.d.) dans le secteur

de Rambervillers (88). Ces prospections rencontrèrent le même succès. Un dépouillement systématique de la bibliographie correspondante devenait opportun afin d'orienter de nouvelles recherches au vu de la persistance dans le temps des données historiques. En outre, la révision des rosiers de l'herbier de Pierre Dardaine, ainsi que plusieurs observations sur des spécimens vivants en culture aux jardins botaniques du Grand Nancy et de l'Université de Lorraine et issus de ses collectes, devaient amener à de nouveaux résultats.

Chorologie historique

Rosa marginata est un taxon qui fut autrefois bien connu des botanistes lorrains et nous avons pu retracer chronologiquement les différentes observations historiques de ce taxon en Lorraine (départements : 54, 55, 57, 88). La grande variabilité de *R. marginata* ayant entraîné la

description d'un certain nombre de taxons aujourd'hui placés en synonymes, nous citerons le nom employé lors de la publication de la donnée (indiqué entre parenthèses dans le texte avec la mention : sub:).

Les écrits botaniques du XVIII^e et du début du XIX^e siècle qui concernent la Lorraine ne nous renseignent que peu sur la présence de *R. marginata* ou de taxon s'en rapprochant. Toutefois J.J.J. Holandre signale dans ses « *Flore de la Moselle* » un « *Rosa montana* Chaix » (1829) remplacé ensuite par un « *Rosa glandulosa* Bellardii » (1842) dont la description se rapproche bien du *R. marginata* et non pas du taxon auquel il est aujourd'hui rattaché : *Rosa pendulina* L. Il semble que Holandre ait eu des difficultés à classer ces rosiers en les rattachant par défaut à la bibliographie qu'il avait à sa disposition. Si la dénomination reste incorrecte, la description pré-

cise de Hollande ne laisse que peu de doutes sur l'identité des plantes (Hollande, 1829 *in* : tome 1, p. 254 ; Hollande, 1842 *in* : tome 2 p. 233). Des vérifications dans l'herbier de la flore de Moselle de Hollande ont confirmé ces affirmations (*exsiccata* n°METZ00492 *in* : Herbier de la Flore de Moselle) (figure 1). Les stations données par Hollande : « Côte d'Ancy-sur-Moselle ; Côte Saint Quentin ; près de la butte de Charles Quint ; au bord des bois de Borny ; Féy » seront au moins pour certaines corroborées par F. Humbert et par F. Léo *via* un *exsiccata* présent dans l'herbier Rouy et validé par celui-ci comme *R. jundzillii* var. *trachyphylla* (Rouy & Camus, 1900).

La première mention explicite de *R. marginata* (sub : *R. trachyphylla*) en Lorraine revient à C.J.A. de Baudot qui le récolte « dans les forêts élevées des environs de Mirecourt » (Mougeot, 1848). Selon J.B. Mougeot, ce serait la deuxième station française découverte après celle signalée par M.A. Timeroy et A. Jordan. (Mougeot, 1848). En 1850, D.A. Godron en observe une station (sub : *R. trachyphylla* Rau) à Nancy (54) dans une carrière de Balin (Godron, 1857). Par la suite, J.N. Boulay découvre en 1861 plusieurs stations nouvelles : à Rambervillers (88) au lieu-dit Le Stand (sub : *R. trachyphylla* Rau), et une autre (sub : *R. jundzilliana* Bess.) dans les environs de Saint-Dié (88) (Berher, 1876). C.É. Reuss, professeur de mathématiques au collège de Mirecourt (88) en signale une station (sub : *R. trachyphylla* Rau) « Entre Estrennes et Bazoilles » (Berher, 1876). En 1875, Godron (1875) signale plusieurs nouvelles observations (sub : *R. trachyphylla* Rau). La première lui est due : « dans les bois de Ravenel », les secondes proviennent du Dr



Figure 1 : *exsiccata* n°METZ00492 *in* : Herbier de la Flore de Moselle. <https://explore.recolnat.org/occurrence/326F8E67FC09435F927472C36E6B1603> visualisation janvier 2021

F. Humbert qui découvre des stations à Metz (57) au Mont Saint-Quentin sur le Lias inférieur et à Plappeville (57). Il est à noter que Rouy & Camus (1900) citent (sub : *R. jundzillii* var. *trachyphylla*) pour la station du Mont Saint-Quentin un échantillon de Léo (voir commentaires en début de chapitre). En 1876, Humbert vient préciser ces informations dans une publication entièrement consacrée au genre *Rosa* (Humbert, 1876). Il donne aussi des détails sur la station de Malzéville (54) découverte par Godron : « à Malzéville dans l'escarpement du Calc. Jur. Inférieur ».

Les études rhodologiques menées à la fin du XIX^e siècle par le botaniste F. Gérard vont mettre en évidence plusieurs stations inédites. Dès 1884, Gérard distribue (sub : *R. jundzilliana* Bess.) des *exsiccata* via la société d'échanges d'herbiers : *Scrinia Flora Selectae* en provenance du ruisseau des Roses à Rambervillers (88) (*exsiccata* n° P04175804 *in* : Herbier du Muséum National d'Histoire Naturelle). En 1886, Gérard décrit et distribue par le biais de la *Scrinia Flora Selectae* deux nouveaux rosiers issus du démembrement de *R. marginata* : *Rosa didieri* Gérard et *Rosa robusta* Gérard. Plusieurs localités

nouvelles sont relevées : Anglemont (88), Romont (88), Vomécourt (88) (sub : *R. didieri* F. Gérard), Châtel-sur-Moselle (88), Zincourt (88), Vaxoncourt (88) (sub : *R. robusta* F. Gérard) (Gérard, 1886). C'est à F. Gérard que E. Berher confiera le chapitre consacré aux *Rosa* pour le *Catalogue de la Flore du Département des Vosges* (1887). Figureront dans le catalogue une liste de taxons placés les uns à la suite des autres et comme le soulignera Gérard : « ...sans distinguer celles que je regardais comme de véritables espèces, de celles qui n'étaient pour moi que des variétés, ou même des formes individuelles et locales. » (Gérard, 1890). Dans la liste de Gérard, *R. marginata* est représenté par cinq taxons (sept si nous comptons les taxons infrasécifiques) rassemblés dans une section *Rubiginosae-Glandulosae*. Cette liste contient un certain nombre d'informations ou de stations nouvelles : la localisation du lieu-dit de la station de Romont (88) (sub : *R. trachyphylla* Rau) est précisée (Padaine) ; la localisation du lieu-dit de la station de Rambervillers (88) (sub : *R. didieri* F. Gérard) est précisée (Metendall). De nouvelles stations sont relevées : (sub : *R. flexuosa* Rau) à Roville-aux-Chênes (88), (sub : *R. jundzilliana* Bess.) entre Badménil (88) et Padoux (88), Girecourt (88), Bettegney (88), (sub : *R. robusta* var. *glabra* F. Gérard) : entre Châtel et Hadigny (88). En 1890, le même auteur dans son étude sur la flore des Vosges livre une étude pointue du genre *Rosa* et rassemble comme variétés de *R. jundzillii* les *R. jundzilliana* et *R. trachyphylla* répartissant les autres taxons cités dans les études antérieures (*R. robusta*, *R. flexuosa*, *R. didieri*) parmi ces deux variétés. Une localité nouvelle (sub : *R. jundzillii* var. *trachyphylla*)

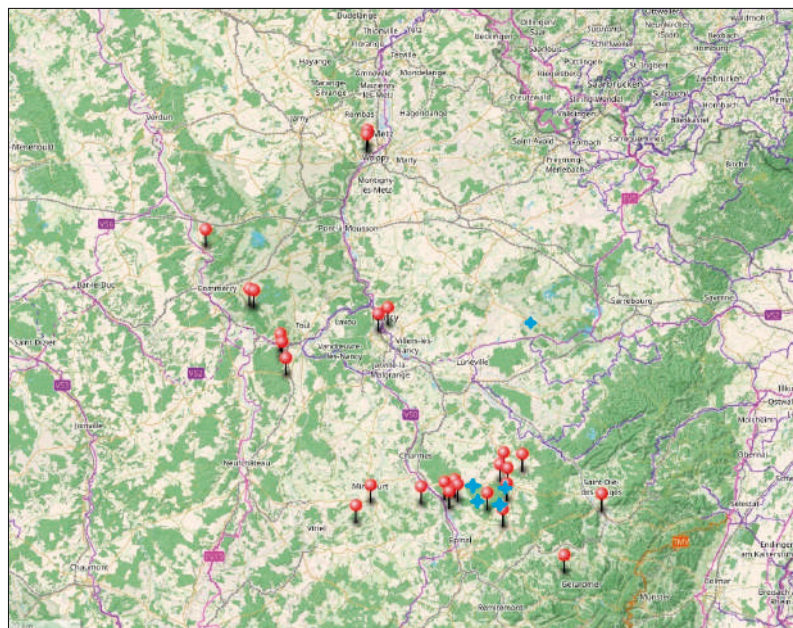


Figure 2 : carte des données historiques et actuelles de *R. marginata* en Lorraine.

Les points rouges correspondent aux données historiques, les croix bleues aux données actuelles.

est citée : entre Granges (88) et Barbey-Seroux (88) (Gérard, 1890).

En 1890, E. Briard récolte des *exsiccata* sur la station signalée par Godron à Nancy (54) dans les carrières de Balin au-dessus de Boudonville (*exsiccata* n°P03241808 in : *Herbier du Muséum National d'Histoire Naturelle*). La station sera revue en 1903 par P. Durenne (*exsiccata* n° NCY0092982 in : *Herbier du Jardin Botanique de Nancy*) et par M. Petitmengin (*exsiccata* n° MPU1179727 in : *Herbier de l'Université de Montpellier*). Au début du XX^e siècle, le botaniste meusien C. Breton va multiplier les découvertes dans les départements de la Meuse (55) et de la Meurthe-et-Moselle (54).

Il faudra cependant attendre le travail de G.H. Parent (1970) pour voir publier en clair ses informations. Breton signale plusieurs stations nouvelles (sub : *R. trachyphylla* Rau) : Rangéval (55), Corniéville (55), Choloy (54), Ménillot (54), Dongermain (54), Blénod-les-Toul (54), (sub : *R. trachyphylla* Rau

var. *flexuosa* Bor.) : Saint-Mihiel (55) bois de la Rochotte. Enfin, C. Claire (s.d.) dans un manuscrit inédit : *Plantes rares des environs de Rambervillers* cite plusieurs stations avec dates et auteurs des découvertes. Ce document non daté fut probablement rédigé dans les années 1920.

La réunion de ces nombreuses mentions historiques de *R. marginata* en Lorraine nous a permis de composer une carte provisoire (figure 2) qui donne une idée de la répartition ancienne de ce taxon et orientera de nouvelles recherches.

Problématique des données anciennes

La vérification des données historiques rassemblées se heurte à plusieurs obstacles. Une grande partie du matériel témoin original n'est plus disponible, ce qui complique la confirmation des données. L'herbier de Humbert n'a jamais pu être consulté de son vivant.

C'est seulement à la mort de celui-ci que R.T. Barbiche, sur la demande de F. Crépin, pu le consulter à Pontoy (57) pour l'étude de certains *Rosa*. Certaines données de Humbert semblent confirmées par Rouy (1900) et Godron (1875). Le « Grand Herbarium des Vosges » constitué par Gérard a disparu sans laisser de traces. Néanmoins, des *exsiccata* issus des *Scrinia Flora Selectae* existent et confirment les données de Gérard. Nous pouvons ajouter que Gérard a fait contrôler les récoltes de son herbarium par F. Crépin (Gérard, 1890). L'herbarium de C. Breton a été détruit en 1939 (Parent *in* : Breton, 1970). Dans le travail de Boulenger (1925), nous trouvons plusieurs mentions et commentaires de Crépin à propos d'échantillons issus des stations lorraines.

Nous avons relevé :

- Page 284, commentaire dans la description de *R. marginata* à propos des aiguillons : « Châtel (Vosges), leg. Gérard... »
- Page 284, commentaire dans la description de *R. marginata* à propos des aiguillons : « (5) : Entre Granges et Leroux (Vosges), leg. Gérard »
- Page 284, commentaire dans la description de *R. marginata* à propos des aiguillons : « (7) : Entre Chatelet (il faut lire Châtel !) et Zincourt (Vosges), leg. Gérard »
- Page 285, La figure 1 montre des aiguillons (D) issus d'un *exsiccata* de F. Gérard : « Figure 1, Entre Châtel et Zincourt (Vosges), leg. Gérard »
- Page 287 : Dans le commentaire (3) : « entre Granges et Seroux (Vosges), leg. Gérard »

Trois données sont donc explicitement confirmées par Crépin et Boulenger. C'est à partir de ces infor-

mations que nous avons démarré nos recherches.

Situation chorologique et écologique des stations observées en 2021

Domèvre-sur-Durbion (88), 330 m. Ourlet en bordure de chemin forestier et le long de la route D10 sur marnes irisées du Keuper moyen inférieur et argiles (19 juin 2021) par M. Simon (figures 3, 4 et 5).

Hadigny-les-Verrières (88), 330 m. Ourlet le long de la D10 sur marnes irisées du Keuper moyen inférieur et argiles (19 juin 2021) par M. Simon.

Rambervillers (88), Bois Mathieu, Troëménil, 300 m. Ourlet en bordure de chemin forestier sur marnes irisées du Keuper moyen inférieur (29 juin 2021) par S. Antoine.

Rambervillers (88), Bois Mathieu, le Pré Deguerre, 300 m. Ourlet en bordure de chemin forestier sur marnes irisées du Keuper moyen inférieur. (29 juin 2021) par S. Antoine.

Rambervillers (88), Padozel, 305 m. Ourlet et bords de chemins sur marnes irisées du Keuper moyen inférieur (03 août 2021) par M. Simon et S. Antoine.



Figure 3 : *R. marginata* à Domèvre-sur-Durbion (88).



Figure 4 : *R. marginata* à Domèvre-sur-Durbion (88).



Figure 5 : *R. marginata* à Domèvre-sur-Durbion (88).

Les populations observées ont toutes en commun de prospérer dans des ourlets forestiers en bord de chemins (figure 6).



Figure 6 : *R. marginata* à Rambervillers (88) en bord de chemins forestiers.

Les plantes subissent des fauches régulières, ce qui favorise un drainage important. Les remblais utilisés pour l'aménagement des chemins forestiers ainsi que les levées en résultant favorisent un drainage bénéfique à *R. marginata*. Cependant, nous l'avons aussi observé dans les creux des fossés qui sont en eau une partie de l'année en compagnie d'une végétation à affinité nettement hygrophile. Gérard avait récolté en 1884 des échantillons en situation analogue sur des populations qui se situaient au bord du ruisseau des Roses à Rambervillers (88).

***Rosa marginata* à Ommeray (57)**

En 1984, P. Dardaine découvre à Ommeray (57) un rosier qu'il rattache à *R. gallica* L. La station se situe au lieu-dit Haut-Pont, en bord de route (D 955) et couvre près de 40 m². Des *exsiccata* de

références sont collectés. La population observée semble hétérogène morphologiquement et dérouté les botanistes. Certains des échantillons récoltés sont inermes, ils sont revus par son ami Alain Bernard (botaniste et rhodologue alsacien) qui les rattache à *R. gallica* L. var. *ruralis* (Déségl.) Rouy & E.G. Camus (Herbier Pierre Dardaine). La donnée est publiée en 1993 dans *Natura Mosana* (Dardaine & Duval, 1993). Dès le début des années 1980, J.-P. Ferry avait constitué des collections de références du genre *Rosa* au sein des jardins botaniques du Grand Nancy et de l'Université de Lorraine et du Jardin d'altitude du Haut-Chitelet.

Le « *R. gallica* d'Ommeray » y est mis en culture en 1988 à partir de semences sous le n°19880138 (n° IPEN : FR-0-NCY-19880138W). Les plants sont ensuite placés dans les collections historiques, médicinales et arboretum.

En 2006, Serge Muller prend en compte cette donnée et y consacre un chapitre dans son ouvrage sur les plantes protégées de Lorraine (Muller, 2006). Cependant, Nicolas Pax qui avait été piloté par Jean-Pierre Berchtold sur les stations alsaciennes de *R. marginata*, rattache déjà le *R. gallica* d'Ommeray à *R. marginata* (sub : *R. jundzillii*) et nomme ainsi ses *exsiccata* récoltés (Herbier Nicolas Pax). En 2021, et suite aux travaux publiés à propos de *R. marginata* en Alsace (Simon, 2021a,b), nous avons pu confirmer l'identité du *Rosa* d'Ommeray en culture aux jardins botaniques du Grand Nancy et de l'Université de Lorraine. Il s'agit bien de *R. marginata*, vérifié à partir d'*exsiccata* et de plantes vivantes. Cette révision ajoute donc une donnée supplémentaire de *R. marginata* pour la Lorraine.

Usage et toponymie rhodologique concernant *R. marginata* à Rambervillers (88)

Le 29 juin 2021 et lors de nos découvertes du *R. marginata* à Rambervillers, nous (S.A.) nous sommes aperçus qu'un certain nombre de plantes portaient la trace d'une taille assez singulière. Les rameaux florifères avaient été sectionnés par un outil tranchant, tous au même niveau à une hauteur bien définie (entre 40 et 50 cm en dessous du sommet de l'inflorescence). La coupe était franche, néanmoins, un côté des tiges sectionnées portait des signes d'écrasements. Cet indice n'est pas étranger au jardinier qui reconnaît ici l'emploi d'un sécateur. *R. marginata* a donc subi ici une « coupe en règle ». L'objectif de cette taille au moment de la floraison et qui a impacté des populations en retrait des chemins (qui ne gênaient nullement la circulation ou un accès quelconque) pourrait avoir pour origine la constitution de bouquets. La floraison ornementale du *R. marginata* a sans doute attiré l'attention d'amateurs de « belles fleurs » et un usage lié à sa cueillette semble donc exister ici. Il faut souligner que les stations de *R. marginata* de Rambervillers (88) se trouvent à peu de distance d'un lieu-dit au nom évocateur : les Roses, et de son ruisseau éponyme : le ruisseau des Roses. En 1884, c'est au bord du ruisseau des Roses que Gérard avait signalé et collecté des *exsiccata* de *R. marginata* (sub : *R. jundzilliana* Bess.) pour la société d'échanges d'herbiers : *Scrinia Flora Selectae (exsiccata* n° P04175804 in : Herbier du Muséum National d'Histoire Naturelle). Le terme « rose » s'applique localement aux fleurs du rosier ornemental (prononcer : « Rôse »).

Les rosiers sauvages sont eux désignés comme : « Gratte-cul », « églantines », « églantiers » (enquête de S. Antoine sur le secteur de Rambervillers (88), dans le voisinage).

Conclusion

La présence de *R. marginata* en Lorraine est confirmée. Les recherches bibliographiques et historiques montrent qu'il s'agit d'un taxon qui, sans être fréquent, était régulièrement noté en Lorraine. La persistance dans le temps des stations redécouvertes en 2021 (la station de Padozel à Rambervillers (88) correspond à la découverte de J-N. Boulay en date de 1861) laisse augurer de futures observations sur les sites où il était anciennement signalé.

Remerciements

Nous remercions Pierre Dardaine pour les renseignements concernant ses découvertes, Nicolas Pax pour les renseignements concernant les *exsiccata* de son herbier et Thierry Mahévas pour sa collaboration rhodologique.

Bibliographie

Berher E, 1876. Catalogue des plantes vasculaires qui croissent spontanément dans le département des Vosges, *Ann. Soc. Émul. Dépt. Vosges* 15 (2) : 83-342.

Berher E, 1887. Catalogue des Plantes du département des Vosges, In Louis : Le département des Vosges, description-histoire-statistique. Imprimerie Busy.

Bonassi J [coord.] *et al.*, 2015. Liste rouge régionale de la flore vasculaire de Lorraine, P.L.F.C.B.N.E.

Bonassi J [coord.] *et al.*, 2016. Inventaire de la flore vasculaire de Lorraine : indigénats, raretés, menaces, protections, *Les Nouvelles Archives de la Flore jurassienne et du nord-est de la France* 13 (2015) : 3-43.

Boulenger G A, 1925. Les roses d'Europe de l'herbier Crépin, Vol.1. *Bull. Jard. bot. État Bruxelles* 10 (2) : 193-398.

Breton C (†) mis à jour par GH Parent, 1970. Nouvelles additions et corrections à la flore de la Meuse, 2^e partie, *Lejeunia* 50 : 1-50.

Claire C, s.d. (circa,1920). Flore de Rambervillers, plantes rares des environs de Rambervillers, catalogue manuscrit.

Dardaine P & Duval T, 1993. Quelques plantes intéressantes observées en Lorraine française, Troisième contribution, *Nat. Mosana* 46 (1) : 1-11.

Gérard F, 1886. *Rosa didieri* F. Gérard sp. nov. *Scrinia Fl. Select.* 5 : 100.

Gérard F, 1886. *Rosa robusta* F. Gérard sp. nov. *Scrinia Fl. Select.* 5 : 100.

Gérard F, 1890. Notes sur quelques plantes des Vosges, Additions et rectifications, *Rev. Bot., Bull. Mens.* 8 (85-96) : 51-240, 449-471.

Godron DA, 1857. *Flore de Lorraine* (Meurthe, Moselle, Meuse, Vosges), Tome 1 (2nd édition), Grimblot, Raybois et Cie.

Godron DA, 1875. Notice sur les explorations botaniques faites en Lorraine de 1857 à 1875 et de leurs

résultats, *Mém. Acad. Stanislas* (1874) : 126-150.

Holandre JJJ, 1829. *Flore de la Moselle ou manuel d'herborisation*, Tome 1, Mme Thiel, Metz.

Holandre JJJ, 1842. *Nouvelle flore de la Moselle ou manuel d'herborisation dans les environs de Metz principalement et les autres parties du département*, 2^e édition. Tome 1, Verronais Imprimeur.

Humbert F, 1876. Essai monographique sur les roses du bassin de la Moselle, *Bull. Soc. Sci. Nancy* 2 (4) : 46-81.

Mougeot JB, 1847. Rapport sur les objets concernant l'histoire naturelle déposés au musée vosgien pendant l'année 1847, *Ann. Soc. Émul. Dépt. Vosges* 5 (1) 1846 : 647-718 + addenda.

Muller S, 2006. Les plantes protégées de Lorraine. Distribution, écologie, conservation, Collection Parthénope.

Rouy G & Camus EG, 1900. Flore de France, tome VI, Société des Sciences Naturelles de la Charente-Inférieure.

Simon M, 2021a. Le rosier de Jundzill (*R. marginata* Wallr. = *R. jundzillii* Besser) en Alsace. Première partie : historique et description, *Les Nouvelles Archives de la Flore jurassienne et du nord-est de la France* 18 (2020) : 51-62.

Simon M, 2021b. Le rosier de Jundzill (*R. marginata* Wallr. = *R. jundzillii* Besser) en Alsace. Deuxième partie : chorologie et phytosociologie, *Les Nouvelles Archives de la Flore jurassienne et du nord-est de la France* 18 (2020) : 63-74.

