

Redécouverte de *Carex limosa* L. dans le Morvan après plus de 50 ans sans observation

par Guillaume Doucet & Raphaëlle Itrac-Bruneau

Guillaume Doucet, 8F rue Maurice Deslandres, F-21000 Dijon

Courriel : guillaume.doucet@yahoo.fr

Raphaëlle Itrac-Bruneau, 8F rue Maurice Deslandres, F-21000 Dijon

Courriel : r.itracbruneau@yahoo.fr

Résumé – *Carex limosa* L. était considéré comme disparu de l'ancienne région Bourgogne, sa dernière mention datant de 1964. Lors de prospections odonatologiques sur la tourbière de la Chevrée en 2020, deux pieds de ce *Carex* ont été découverts de manière fortuite. Une synthèse des observations historiques dans la région naturelle du Morvan est réalisée ainsi qu'une description de la station.

Abstract – *Carex limosa* L. was considered extinct from the former Burgundy region, its last mention dating from 1964. During odonatological surveys on the Chevrée peat bog in 2020, two specimens of this *Carex* were discovered by chance. A summary of historical observations in the Morvan natural region is produced as well as a description of the discovered station.

Mots-clés : tourbières, flore, Liste rouge, Nièvre.

Key words : peat bogs, flora, Red List, Nièvre.

Référentiel utilisé : TaxRef v.14 (Gargominy *et al.*, 2020).

Introduction

La tourbière de la Chevrée, localisée en amont de l'étang du même nom sur la commune de Saint-Agnan dans le département de la Nièvre (58), est l'une des douze entités de la Réserve naturelle régionale des tourbières du Morvan créée en 2015. Dans le cadre de la mise en place de son plan de gestion (Dodelin *et al.*, 2018), un suivi des odonates patrimoniaux était prévu en 2020 sur ce site tourbeux car il présente des habitats aquatiques variés qui accueillent un cortège très intéressant dont plusieurs espèces inscrites sur la Liste rouge des odonates de Bourgogne (SHNA & SFO, 2015).

Il s'agit par exemple de l'une des rares stations dans laquelle la cordulie arctique *Somatochlora arctica* (Zetterstedt, 1840) se reproduit régulièrement dans le Morvan (Ruffoni

et al., 2018). C'est en recherchant des exuvies de cette espèce, le 8 juillet 2020, dans un secteur de bas-marais acide à *Menyanthes trifoliata* et *Comarum palustre* (figure 1)



Figure 1 : biotope de *Carex limosa* sur la tourbière de la Chevrée.

qu'un *Carex* hétérostachyé a attiré notre attention (figure 2).



Figure 2 : un des deux pieds de *Carex limosa* observés le 8 juillet 2020 sur la tourbière de la Chevrée.

L'observation détaillée de l'unique épi mâle et de l'épi femelle nous a permis de confirmer qu'il s'agissait de *Carex limosa*, espèce considérée comme disparue de Bourgogne (Bardet & Auvart, 2014). Une recherche attentive à proximité de ce pied a permis d'en identifier un second portant quant à lui deux épis femelles. La présente note vise à effectuer une synthèse des observations historiques de l'espèce dans la région naturelle du Morvan (qui regroupe la quasi-totalité des mentions bourguignonnes) et à décrire la station découverte en 2020.

Situation en France

En France, *Carex limosa* est une espèce des tourbières acides surtout présente dans les massifs montagneux de l'Est (Vosges, Jura), dans le Massif central, disséminée dans

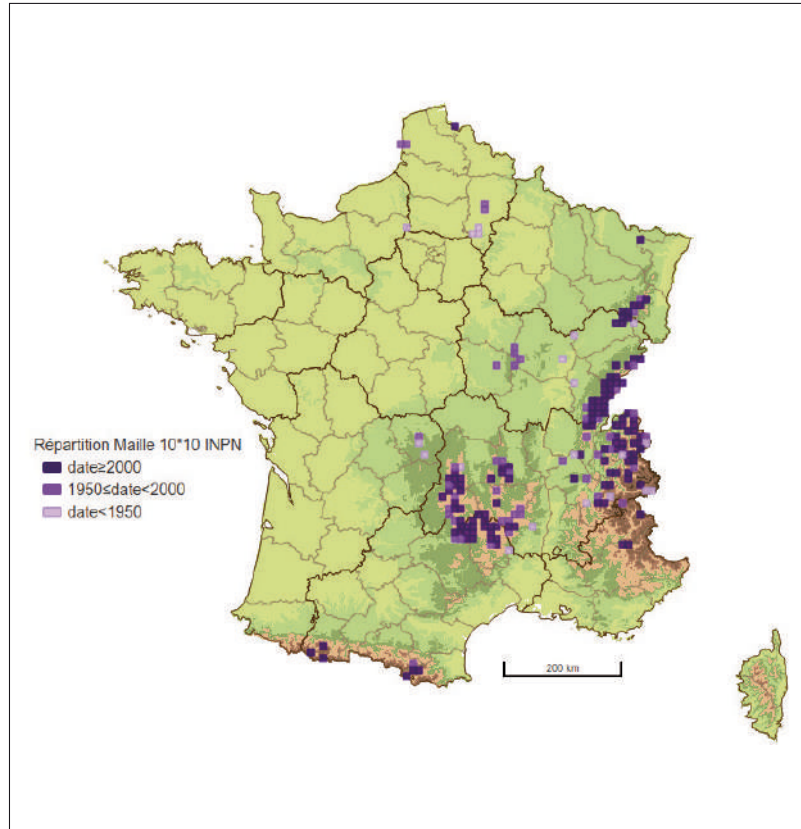


Figure 3 : répartition de *Carex limosa* en France métropolitaine (source : <http://siflore.fcbn.fr/>).

les Alpes et rare dans les Pyrénées (figure 3). Il a disparu de presque toutes ses localités de plaine (Bardet *et al.*, 2008) : il est ainsi considéré comme éteint régionalement dans sept territoires de basse et moyenne altitude (Basse-Normandie, Bourgogne, Bretagne, Limousin, Nord-Pas-de-Calais, Pays de la Loire et Picardie). Même en montagne, l'espèce semble en régression comme en témoigne son inscription sur les Listes rouges de Provence-Alpes-Côte d'Azur (catégorie vulnérable) et de Rhône-Alpes (catégorie en danger). Ces dynamiques défavorables dans un grand nombre de régions contrastent avec son inscription en catégorie préoccupation mineure (LC) dans la Liste rouge nationale (UICN France, FCBN, AFB & MNHN *et al.*, 2018).

Synthèse des observations historiques dans le Morvan

Dans le Morvan, la première observation publiée de ce taxon est localisée sur la commune de Montreuillon dans la Nièvre (58) (station 1 sur la figure 4) et date du début des années 1830 (Boreau, 1832). À cette même époque, il est également noté dans ce département par le botaniste Frédéric Lombard à Alligny-en-Morvan en 1849 mais aussi en Côte-d'Or par le botaniste Casimir Saul à Saulieu et à Champeau-en-Morvan en 1847 (tableau I et figure 4).

Plus d'un siècle s'écoule ensuite sans qu'il n'y ait de nouvelle mention de l'espèce dans la région comme en témoigne le commentaire d'Henri Poinot dans sa Flore de Bourgogne

Tableau I : synthèse des observations historiques de *Carex limosa* dans le Morvan.

Année	Commune (département)	Lieu-dit	Observateur	Remarque	Numéro de station sur la figure 4
1832	Montreuillon (Nièvre)	-	Boreau Alexandre	Pas de précision sur le lieu-dit de l'observation	1
1849	Alligny-en-Morvan (Nièvre)	Domaine de la Chauz	Lombard Frédéric		2
1847	Champeau-en-Morvan (Côte-d'Or)	Étang Larnier	Saul Casimir		3
1847	Champeau-en-Morvan (Côte-d'Or)	Saint-Léger-de-Fourches	Saul Casimir		4
1847	Saulieu (Côte-d'Or)	-	Saul Casimir	Pas de précision sur le lieu-dit de l'observation	5
1964	Rouvray (Côte-d'Or)	Étang de Vannoise	Mugnier Colette		6
-	Saint-Léger-Vauban (Yonne)	-	-	Présent dans Dhien (1951). Observation sans doute réalisée entre 1866 et 1951	7

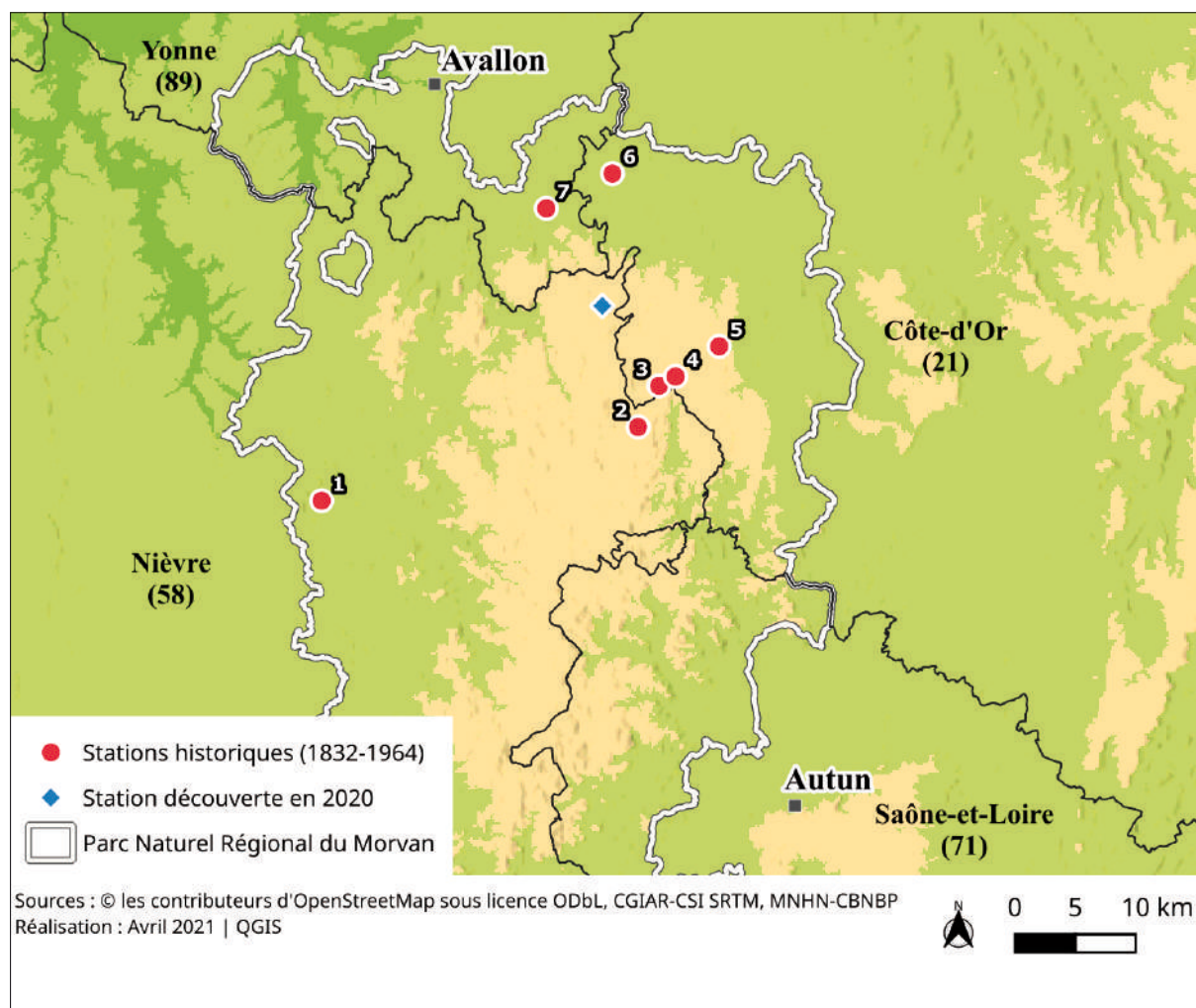


Figure 4 : localisation des stations de *Carex limosa* dans le Morvan.

(Poinsot, 1972) : « non revu depuis un siècle ». Robbe (1984) fait le même constat en mentionnant les données historiques de Boreau et Lombard sans indiquer de nouvelles localités qu'il aurait découvertes ou confirmées. Ce constat n'est toutefois pas tout à fait vrai car, d'après l'atlas de la flore sauvage de Bourgogne (Bardet *et al.*, 2008), la dernière mention dans le Morvan date de 1964. Elle figure dans un article traitant des mildious, oïdiums et rouilles des environs de Dijon (Mugnier, 1966). L'autrice indique la présence de l'espèce à l'étang de Vannoise, près de Rouvray (Côte-d'Or), le 15 septembre 1964, mais aussi d'une rouille liée à ce *Carex* (*Puccinia limosae* Magnus).

Il existe une dernière mention de ce *Carex* dans le département de l'Yonne sur la commune de Saint-Léger-Vauban (Dhien, 1951). Malheureusement, il

n'existe aucune indication sur la date, le nom de l'observateur et la localisation précise. On peut cependant raisonnablement penser qu'elle a été réalisée entre 1866 et 1951. En effet, l'espèce n'est pas mentionnée dans la Flore de l'Yonne (Ravin, 1866) et on peut donc penser qu'elle n'était pas connue du département à cette époque.

Ailleurs en Bourgogne, seule la plaine de Saône a fait l'objet de mention de l'espèce en juin 1882 (Viallanes & Arbaumont, 1882).

Description de la station

La station découverte le 8 juillet 2020 à Saint-Agnan sur la tourbière de la Chevrée est localisée à équidistance entre les deux stations du Nord du Morvan (stations 6 et 7 sur figure 4) et le noyau de stations situées à cheval entre la

Côte-d'Or et la Nièvre (stations 2 à 5). Elle est localisée en bordure du Cousin tout comme la station de l'étang Larnier (station 3) qui est située à environ 8 km en amont.

Cette tourbière a été considérablement modifiée par tous les travaux de curage, de recalibrage et de drainage effectués sur le Cousin et ses affluents. Elle a également été impactée par la déprise agricole qui a entraîné un embroussaillage des zones les moins humides et par la création de l'étang de la Chevrée (figure 5). Aucune donnée historique n'étant disponible sur le site avant les années 1990, il est très difficile de savoir quelle était la composition floristique de la tourbière avant tous ces aménagements.

Les pieds de *Carex limosa* ont été observés dans un secteur de bas-marais acide en cours de fermeture par la végétation ligneuse (figure 1).

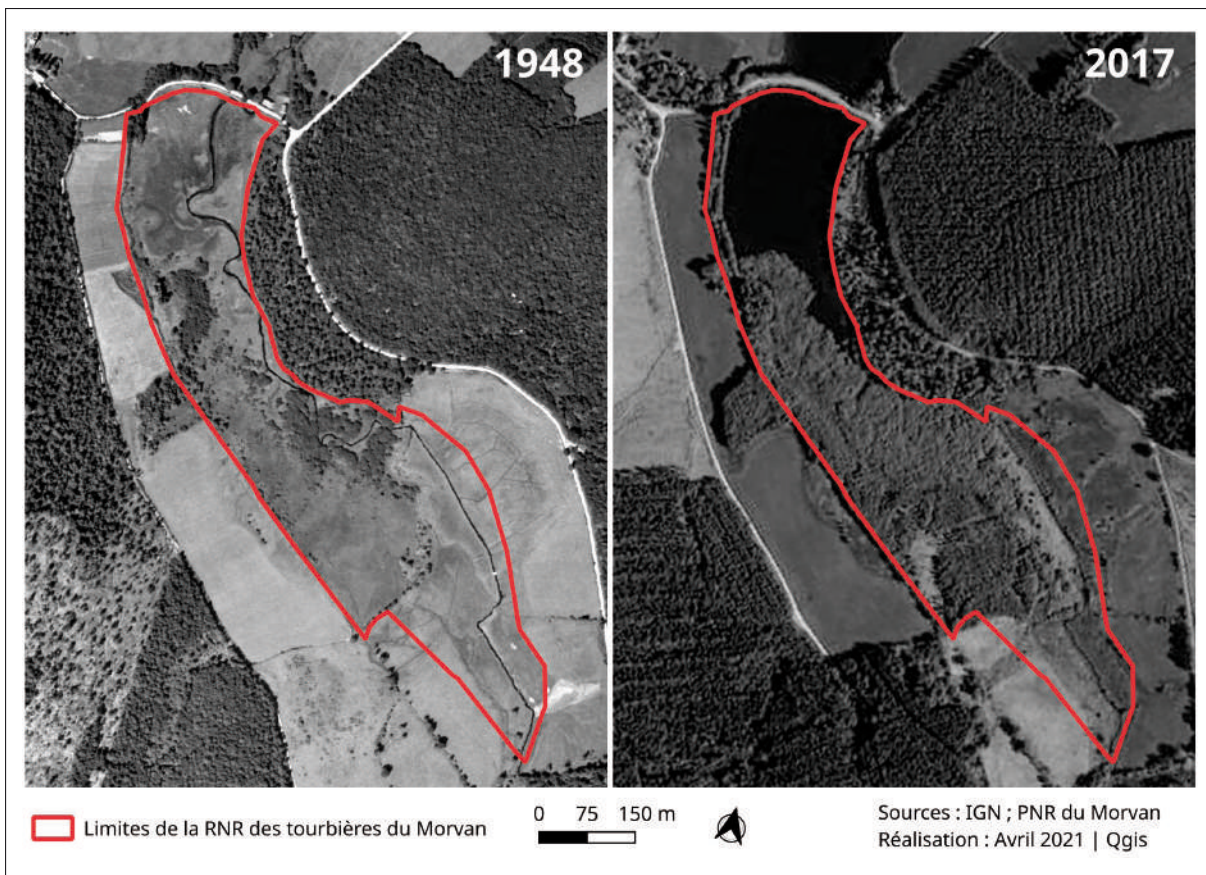


Figure 5 : analyse diachronique sur le site de la tourbière de la Chevrée.

Ce secteur est caractérisé par la présence de gouilles riches en sphaignes, trèfle d'eau et potentille des marais dans lesquelles se reproduit la cordulie arctique.

Entre ces gouilles, on retrouve une végétation moins tremblante dominée par la molinie, la lysimaque commune et divers ligneux (saules, aulnes, bourdaine). Suite à la transmission de notre découverte, un relevé de la végétation a été réalisé par Olivier Bardet (Conservatoire botanique national du Bassin parisien) le 24 juillet 2020 pour recenser les espèces compagnes de *C. limosa* (tableau II). La zone favorable pour le développement de ce taxon fait environ 1 000 à 1 500 m².

Perspectives

La découverte de cette espèce sur cette tourbière conforte la pertinence de son classement dans la Réserve naturelle régio-

nale des tourbières du Morvan. Cependant, le faible nombre d'individus observés associé à la faible surface de milieu favorable rend difficile le maintien sur le long terme de l'espèce sur cette station.

Il serait d'ailleurs intéressant de parcourir l'intégralité du site fin juin début juillet pour voir si d'autres pieds de l'espèce sont présents car la découverte tardive du *Carex* dans la journée ne nous a pas permis d'effectuer une prospection fine sur l'ensemble de la zone favorable.

Remerciements

Merci à Fabrice Perriat de nous avoir fourni une référence bibliographique qui nous manquait ainsi qu'aux relecteurs pour leur remarques qui ont permis d'améliorer la qualité du manuscrit.

Bibliographie

- Bardet O & Auvert S, 2014. Liste rouge régionale des plantes vasculaires de Bourgogne - Rapport méthodologique. CBNBP.
- Bardet O, Fédoroff E, Moret J et al., 2008. Atlas de la flore sauvage de Bourgogne, Collection Parthénope, Biotope/Muséum national d'histoire naturelle.
- Boreau A, 1832. Voyage aux montagnes du Morvan, suivi d'observations sur les végétaux de cette contrée, Delavau.
- Dhien R, 1951. La flore du Morvan, *Monde PL.* 274-275 : 7-9.
- Dodelin C, Alric F, Barbotte Q, et al., 2018. Plan de gestion 2018-2023 de la Réserve Naturelle Régionale des Tourbières du Morvan, Tome 2 : Stratégie de gestion de la réserve, Tome 3 : Notice pour l'évaluation du plan de gestion de la réserve. PNR du Morvan.
- Mugnier C, 1966. Notes de phytopathologie régionale : mildious, oïdiums et rouilles des environs de

Tableau II : relevé floristique réalisé sur la station de *Carex limosa* le 24 juillet 2020 par Olivier Bardet.

Nom scientifique	Nom vernaculaire
<i>Alnus glutinosa</i> (L.) Gaertn.	Aulne glutineux, verne
<i>Carex echinata</i> Murray	Laîche étoilée, laîche-hérisson
<i>Carex limosa</i> L.	Laîche des tourbières, laîche des bourbiers
<i>Carex paniculata</i> L.	Laîche paniculée
<i>Carex rostrata</i> Stokes	Laîche à bec, laîche en ampoules
<i>Eriophorum angustifolium</i> Honck.	Linaigrette à feuilles étroites
<i>Frangula alnus</i> Mill.	Bourgène, bourdaine
<i>Hydrocotyle vulgaris</i> L.	Écuelle d'eau, herbe aux Patagons
<i>Juncus bulbosus</i> L.	Jonc couché, jonc bulbeux
<i>Lycopus europaeus</i> L.	Lycopée d'Europe, chanvre d'eau
<i>Lysimachia vulgaris</i> L.	Lysimaque commune, lysimaque vulgaire
<i>Menyanthes trifoliata</i> L.	Trèfle d'eau, ményanthe
<i>Molinia caerulea</i> (L.) Moench	Molinie bleue
<i>Comarum palustre</i> L.	Potentille des marais
<i>Riccardia chamedryfolia</i> (With.) Grolle	-
<i>Salix aurita</i> L.	Saule à oreillettes
<i>Scutellaria galericulata</i> L.	Scutellaire casquée, scutellaire à casque
<i>Sphagnum auriculatum</i> Schimp.	-
<i>Straminergon stramineum</i> (Dicks. ex Brid.) Hedenäs	-

- Dijon, *Bull. Sci. Bourgogne* 24: 101-134.
- Poinsot H, 1972. Flore de Bourgogne, CNRS / Librairie de l'université.
- Ravin E, 1866. Flore de l'Yonne : catalogue des plantes croissant naturellement ou soumises à la grande culture dans le département, Deuxième édition. Perriquet.
- Robbe G, 1984. Inventaire dynamique des espèces rares du Morvan (1^{ère} partie), *Bull. Trimestrielle Soc. Hist. Nat. Amis Mus. Autun* 110: 3-36. (Publié en 1985).
- Ruffoni A, Varanguin N & Laleure JC, 2018. Point sur la présence de la Cordulie arctique : *Somatochlora arctica* en Bourgogne (Odonata : Corduliidae), *Revue Scie. Bourgogne-Franche-Comté Nature* 27: 95-105.
- SHNA & SFO, 2015. Liste rouge régionale des Odonates de Bourgogne. SHNA / SFO.
- UICN France, FCBN, AFB & MNHN, 2018. La Liste rouge des espèces menacées en France - Chapitre Flore vasculaire de France métropolitaine, UICN France/FCBN/AFB/MNHN.
- Viallanes A & Arbaumont J (d'), 1882. Rapport de MM. Viallanes & D'Arbaumont sur l'herborisation faite à Citeaux le 18 Juin 1882, et la visite à la colonie pénitentiaire du même lieu, *Bull. Soc. Bot. France* 29 (10) : C-CXII.

